



PROTOCOL D'ACTUACIÓ  
CONCURSOS EN FASE REPRESA

# PROTOCOL D'ACTUACIÓ A APLICAR ALS CONCURSOS EN FASE DE REPRESA

## REINICI DE LA COMPETICIÓ A CATALUNYA 2020 FCH

Aquestes normes intenten relançar la competició a Catalunya, de forma que complint les normes sanitàries existents en cada moment, permetin que poc a poc puguem tornar a la normalitat del nostre esport, en les disciplines sota la tutela de la FCH.

D'acord amb el Pla d'acció pel desconfinament esportiu de Catalunya presentat per la Secretaria General de l'Esport i de l'Activitat Física i aprovat pel PROCICAT, es determina la fase de represa de l'activitat esportiva i la competició requerint als organitzadors i titulars de les instal·lacions l'adopció de protocols específics per a la determinació de mesures que procurin evitar el risc de contagi per COVID19 entre les persones usuàries d'instal·lacions esportives així com participants a l'activitat.

- La FCH podrà acreditar l'activitat i la competició que qualsevol organitzador desenvolupi a Catalunya - d'ara en endavant l'ACREDITACIÓ FEDERATIVA-. Els organitzadors d'activitat esportiva o competició en espai públic o instal·lacions municipals acompanyaran en la sol·licitud d'autorització (AVANÇAMENT DE PROGRAMA) la corresponent ACREDITACIÓ FEDERATIVA conforme les mesures de prevenció previstes per l'activitat s'adeqüen al protocol de la federació catalana corresponent. La intervenció de la federació esportiva corresponent en aquest sistema d'acreditació es limita a determinar l'adequació de les mesures de l'activitat al seu protocol propi, sense que sigui responsabilitat de la mateixa garantir l'aplicació durant el desenvolupament de la prova o competició.
- Les mesures previstes en el PROTOCOL s'aplicaran mentre duri l'estat de pandèmia sanitària, amb independència de l'espai on es desenvolupi l'activitat i de qui sigui l'organitzador d'aquesta. A l'efecte, s'entendrà estat de pandèmia sanitària el període durant el qual les autoritats sanitàries competents mantinguin les mesures escaients de prevenció per evitar el contagi de COVID-19.
- Les mesures previstes en els PROTOCOLS seran d'aplicació sempre que l'activitat objecte pugui desenvolupar-se d'acord amb la normativa emesa per les autoritats sanitàries corresponents. Els PROTOCOLS no autoritzen per si mateix la realització de cap activitat específica, essent la seva finalitat preveure l'actuació determinada per desenvolupar activitat esportiva permesa.
- Es realitzaran per mitjans telemàtics i garantint la distància social de seguretat totes aquelles actuacions pròpies de les activitats objecte dels PROTOCOLS que puguin realitzar-se per aquests mecanismes.



## **MESURES GENERALS A TOTES LES DISCIPLINES HIPIQUES :**

- *DISTÀNCIA DE SEGURETAT*

Es preservarà la distància física interpersonal de seguretat en 1,5 m en general, amb l'equivalent a un espai de seguretat de 2,5 m<sup>2</sup> per persona. Cavalls treballant en pista d'escalfament 200m<sup>2</sup>/binomi.

- *MASCARETA*

Totes les persones de més de 6 anys estan obligades a l'ús de la mascareta, tot i que no serà exigible en el cas de la pràctica d'activitat física i esportiva.

- *HIGIENE DE MANS*

Cal fer un rentat freqüent de mans mitjançant solucions hidroalcohòliques així com amb aigua i sabó.

- *GRUPS ESTABLES*

En el cas que no es pugui garantir la distància de seguretat, cal desenvolupar les activitats esportives mitjançant grups estables. S'entén com a grups estables aquells que de forma continuada, hagin tingut contacte estret en la pràctica esportiva i cap dels seus membres hagi presentat la simptomatologia clínica de la COVID-19, cal tenir especial cura durant els primers 14 dies del grup de contacte fins a l'estabilització del grup.

- *TRAÇABILITAT (ANNEX I)*

Cal garantir les mesures que facilitin identificar els esportistes, tenir el control de la simptomatologia clínica i dels seus possibles contactes de risc.

- *DECLARACIÓ DE RESPONSABILITAT (ANNEX II).*

Als efectes de crear grups estables i oferir major garanties de traçabilitats els participants de les activitats esportives han de declarar que els darrers 14 dies no s'ha tingut cap simptomatologia compatible amb la COVID-19, no haver estat positiu, no haver conviscut amb persones que ho hagin estat ni haver tingut contacte estret amb persones afectades per la mateixa.

- *IDENTIFICACIÓ RESPONSABLE DE COMPLIMENT PROTOCOL (ANNEX III)*

Cal determinar el responsable del compliment del Protocol i interlocutor amb l'autoritat sanitària i esportiva.



## COMITÈS ORGANITZADORS

### a) Abans d'iniciar l'activitat

- Comunicarà i informarà de les mesures del PROTOCOL a les persones treballadores a càrrec, el voluntariat que hi participi i els participants de l'activitat. En aquest sentit, s'assegurà de la disposició d'infografies informatives amb aquesta finalitat.
- Durà a terme una neteja inicial exhaustiva i la desinfecció dels espais i el material d'ús de l'activitat que aporti l'organitzador.
- Dotarà de material EPI a les persones treballadores i voluntàries que participen en el desenvolupament de l'activitat. El material ha de ser l'adequat per a la funció desenvolupada i, en cas d'incorporar més d'un element, aquests han de ser compatibles entre ells.
- Procurarà un sistema d'inscripció a l'activitat per mitjà telemàtic.
- Impedirà l'accés a l'espai de l'activitat a les persones que presentin símptomes relacionats amb la COVID-19.
- Establirà indicadors per a evitar la formació d'aglomeracions de persones.
- En la mesura del possible, col·locarà dispensadors del gel hidroalcohòlic en l'espai de l'activitat per al seu lliure ús de les persones participants.
- Nomenarà una persona responsable de vetllar pel compliment de les mesures previstes en el PROTOCOL, així com de les vigents en la normativa sanitària aplicable en cada moment.
- El responsable de compliment del PROTOCOL supervisarà el flux de trànsit en els accessos per evitar la formació d'aglomeracions.
- Registrarà el nom i cognom així com les dades de contactes de les persones participants en l'activitat; ja siguin esportistes, treballadores, voluntàries, organitzadores o públic, per garantir la traçabilitat.

### b) Durant l'activitat

- Dur a terme ventilació creuada de forma periòdica l'espai de l'activitat en cas que es tracti d'instal·lació tancada.
- En la mesura del possible, desinfectarà després de cada ús el material que hagi de ser compartit pels esportistes durant l'activitat.
- Desinfectarà els espais de vestuaris i dutxes després de cada torn d'ús.
- En cas de facilitar l'avituellament, l'organització haurà de disposar d'una persona responsable que lliuri el material i que compleixi amb la normativa de salut en relació al tractament dels aliments tot evitant la concentració de persones.
- Garantirà el subministrament de gel hidroalcohòlic en dispensadors fins a la finalització de l'activitat.
- El responsable de compliment del PROTOCOL supervisarà l'aplicació de les mesures, resoldrà i anotarà les incidències que s'ocasionin.



### c) Després de l'activitat

#### - L'organitzador

- El responsable de compliment del PROTOCOL supervisarà el flux de trànsit en la sortida per evitar la formació d'aglomeracions.
- Guardarà el registre d'assistents i participants així com les declaracions responsables aportades per un termini mínim de 30 dies naturals des de la data de l'activitat i estarà a disposició de les autoritats sanitàries en cas que sigui requerit com a conseqüència de positius en contagi per COVID19.

### CONCURS TERRITORIAL O NACIONAL CELEBRAT A CATALUNYA

- **Durada dels concursos.** - Els CTs o CNs tindran "preferiblement" només un dia de durada, per afavorir el mínim contacte entre els participants i limitar així els aforaments.
- **Establació.** - No serà obligatori establir-se a la instal·lació. En el cas de fer-ho, haurà de complir amb totes les normatives sanitàries i de desinfecció en vigor **tenint que organitzar les quadres per grups estables, i un box lliure cada 10 ocupats.**
- **Matrícules.** - Serà obligatori matricular a través del **sistema TELEMATIC** de la FCH. S'obriran 15 dies abans de la competició i es tancaran 7 dies abans de l'inici.
- **No s'admetrà cap matrícula que no es faci en data i forma a través del sistema telemàtic de matrícules de la FCH.**
- **Participació i binomis admesos.** Seran admesos a participar els binomis **segons l'orde d'inscripció**. En funció de l'aforament permès en el moment, i segons les característiques de la instal·lació.
- **Avançaments de programa.** – Es reflectiran amb claredat els punts anteriors. Tindran entrada a la FCH amb 30 dies d'antelació a la celebració del concurs. Es farà constar el nombre màxim de cavalls que s'admetran al concurs, **segons el nombre de pistes i instal·lacions de cada C.O., o Ajuntament del municipi permeti**, mantenint el número clausus de capacitat que marquen les normatives vigents per a la represa.
- **No s'admetrà cap prova de caràcter social, junt , o durant la celebració dels CTs o CNs.**
- **Proves i nivells.** – Es podran utilitzar i programar les reglamentades fins el moment en el reglament particular actual de cadascuna de les disciplines.
- **Classificacions.**- Seran vàlides les classificacions obtingudes en CTs, CNs per campionats, finals de lliga, etc.... , fins el moment en que estiguem de nou a la "normalitat". **Exceptuant les disciplines d'equip, que es donen per finalitzades les lligues.**



- **Publicació de resultats i informació del concurs.** – Es farà de forma telemàtica, i de fàcil accés per els participants, evitant acumulació de persones al voltant dels taulons d’anuncis, a les secretaries dels concursos etc...
- **El Comitè organitzador, amb aprovació del delegat de la FCH,** informará a tots els participants de les normatives d’ús de pistes de competició, escalfament i entrenament, així com de pistes de donar corda, dutxes de cavalls etc...
- **El delegat de la FCH senyalitzarà, i vetllarà** perquè es mantinguin les distàncies socials, i mesures sanitàries en la competició, amb el responsable de compliment de PROTOCOL i el metge responsable.
- **Vestuaris.** – Romandran tancats. Els participants hauran d’arribar canviats des dels seu domicili, i al acabar la prova tornaran al seu domicili sense utilitzar ni dutxes ni vestuaris de la instal·lació.
- **Lavabos.**- només podrà entrar una persona a la vegada.
- **Locals socials,** es mantindran les normatives indicades per la restauració per les autoritats sanitàries.
- **Oficials de competició, i personal organització.** – Hauran de mantenir en els seus llocs de feina les distàncies mínimes socials exigides.

**S’aconsella el nomenament d’un comissari que vetllarà per:**

A l’orde de sortida anirà indicat en quina zona demarcada al voltant de la pista d’escalfament correspon estar situat al personal auxiliar de cada binomi. El número de zones demarcades serà sempre igual al nombre màxim de participants que es puguin trobar dins de la pista d’escalfament. Dins d’aquestes zones s’ubicarà el personal auxiliar de cada binomi.

**Només podrà haver-hi una persona d’ajuda per binomi, exceptuant el Raid que seran un màxim de dues persones per binomi.**

Tota acció que s’exerceixi pel personal auxiliar sobre un binomi s’haurà de realitzar fora de la pista d’escalfament i mantenint sempre la distància de seguretat entre tots els participants.

- **En les disciplines de Doma de Concurs Complet, Doma Clàssica, Doma Vaquera, Doma Adaptada, Doma de Enganxes, Western ( Reining) i Alta Escola.-**
  - Degut a les mesures sanitàries d’obligat compliment, els jutges jutjaran sense secretari, i sempre que els llocs de feina no permetin mantenir les distàncies mínimes exigides, es jutjarà únicament amb 2 jutges, situant **un en C** ( costat menor ) com a president de la prova, i altre en **E, o B.** ( costat major ) com a vocal del jurat



- No serà obligatori posar observacions a les notes de suficient (cinc) o superiors. Als ordres de sortida, es donarà 1 minut més de lo normal, per que al final de la prova de cada binomi els jutges puguin donar les observacions obligatòries del resum de la prova.
  - **PROVES PER A CAVALLS JOVES DE LES PROVES DE DOMA**  
En el cas que no sigui possible per falta d'espai a la caseta del jurat entre els dos jutges, que no puguin mantenir la distancia de seguretat de 2 metres, la prova podrà ser jutjada pels dos jutges situats en dos llocs de treball, a l'alçada de la lletra **C** o bé **un en C**, i l'**altre en E**, amb 2 walkie Talkie ( a ser possible, evitar los walkies (falta de bateria, interferències, etc..) Entre cavall i cavall es donarà 1 minut més de temps de l'habitual per tal que els jutges puguin anotar els comentaris corresponents al full de la reprise. D'aquesta manera els jutges al finalitzar la prova un binomi puguin donar les observacions obligatòries del resum de la prova.
  - **PROVES PER INFANTILS I CAVALLS DE 7 ANYS A DC**  
Seran jutjats per 2 jutges únicament situant-se el president de la prova **en C**, jutjant la nota tècnica, i l'altre membre **en E o B** jutjant la nota de qualitat..  
Entre cavall i cavall es donarà 1 minut més de temps de lo habitual perquè els jutges puguin anotar els comentaris corresponents en cada full de la reprise.
- **En les disciplines de Salt d' Obstacles , Salt de CCE, Cross en CCE, Indoor de Enganxes, Trec, i Cross en Enganxes.**
- Aquests Concursos seran jutjats per un sol jutge principal com a president del jurat, a ser possible auxiliat per un vocal, sempre que els llocs de treball permetin les distàncies de seguretat exigides.
  - El cap de pista, haurà d'organitzar al personal de pista perquè sempre mantinguin les mesures mínimes de seguretat exigides. De forma que es facin càrrec sempre dels mateixos obstacles, manipulant-los el mínim nombre de persones possible.
  - A les proves dels CTs, i CNs, no podrà haver més d'un binomi a la pista de competició, i al acabar el recorregut haurà de deixar entrar al següent participant abans d'abandonar la pista, de forma que mantenint les distàncies de seguretat exigides, no es creuin a la porta d'entrada.
  - En el cas dels obstacles de Cross, Enganxes i Trec, a ser possible, hauran de estar construïts de forma que amb pocs oficials o auxiliars es pugin observar per grups, de forma que amb el mínim numero de persones puguin ser controlats tots ells.
  - Per veure els recorreguts peu a terra es formaran preferiblement grups estables de



màxim 20 persones, mantenint les distàncies de seguretat i amb mascareta .

- **Raid, i Raid/Trec** .- Mentre durin les restriccions, les proves de Raid seran jutjades per un President de jurat i un vocal. Que mantindran en tot moment la distància de 2m exigides.
- Zona raid (venue) a porta tancada o en el seu defecte, limitat amb tanques, cinta, estaques ....
  - Es considera *venue* la zona que engloba *vetgate*, zona de recuperació, descans, boxes, arribades i sortides al recorregut i aparcament de vehicles, amb control d'accés a personal autoritzat i acreditat.
  - Vet Gates i controls veterinaris, s'establiran els carrers amb distàncies de 3 m. d'amplada, mantenint sempre un carrer lliure que no s'utilitzarà, entre 2 d'elles, de manera que no hi hagi contacte ni aglomeració de participants. De moment s'anomenarà un president de la comissió veterinària, i dos vocals, els quals assumiran totes les funcions.
  - Les sortides seran escalonades, donant temps entre sortida de 3 minuts, amb un màxim de grups formats per cinc binomis, de manera que els participants no pugin creuar-se.
  - Al control de *vet gate* només hi anirà el genet amb el seu cavall, mantenint en tot moment la distància mínima exigida amb el veterinari i evitant tot contacte amb ell, i portant mascareta.
  - La zona de control de polsos, estarà igualment delimitada, no podent haver més de dos binomis en el seu interior.
  - El nombre de cavalls participants haurà d'estar d'acord amb les mesures de les zones de Vet Gate i descansos, de manera que no es produeixin aglomeracions de personal.
  - Els equips d'assistència de cada cavall, el formaran un màxim de 2 persones que hauran de ser acreditades pel CO, en funció dels espais disponibles, i que constarà reflectit als avançaments de programa.
  - Punts d'assistència: S'hauran de seguir mantenint les mateixes condicions que en el *venue*.
  - Durant el recorregut els binomis hauran d'anar en fila. En cas d'accident, s'avisarà al CO, estant prohibit que pari cap altre binomi en auxili sense mantenir la distància de seguretat estipulada ( a no ser que l'accident sigui d'extrema gravetat).
  - Preferentment, i fins a nou avis, la distància màxim dels raid serà de fins a 60KM.- (VC/40 y VC/60), quedant de moment anul·lats els VC/0\*, a no ser que puguin celebrar-se dins d'un mateix municipi.
  - El número màxim de cavalls admesos entre totes les categories per dia, serà de 80 binomis. En cas d'haver-hi més inscrits, es podran celebrar les proves repartint els inscrits en més d'un dia

**En les disciplines de Poni games, Horseball i Volteig (equips)**, com a disciplines d'equip, es tindrà que tindre en conte els grups estables a l'hora de l'organitzar els partits, o competició de lligues. S'entén com a grups estables aquells que de forma continuada, hagin tingut contacte estret en la pràctica esportiva i cap dels seus membres hagi presentat la





simptomatologia clínica de la COVID-19, cal tenir especial cura durant els primers 14 dies del grup de contacte fins a l'estabilització del grup.

### **SECRETARIES TÈCNIQUES I DE CONCURS:**

- Degut al moment en el que ens trobem, les secretaries dels concursos hauran de realitzar i fer arribar als participants, tota la informació del concurs, de la instal·lació, ordres de sortida, resultats, etc... , de manera telemàtica, de tal forma que no es manipuli paer, i evitant els taulons d'anuncis.
  - Tots els pagaments i cobraments es realitzaran preferiblement a través de transferències o datàfons, intentant que no hi hagi circulació de moneda en efectiu, i evitant així les cues als accessos, o interior de les secretaries.
- **ENTREGUES DE TROFEUS:** No s'entregaran Trofeus a peu terra ni muntats. (cerimònia, como tal) En una taula propera a la secretaria de concurs, s'exposaran els trofeus de cada prova i al finalitzar les proves, els genets premiats passaran al ser cridats a recollir-los, de forma que no hi hagi aglomeracions.
- **DOCUMENTACIÓ DELS CAVALLS:**  
La documentació que haurà de portar obligatòriament cada binomi es la mateixa exigida fins el moment, sense la obligació d'entregar-la al CO a la seva arribada, **però si a requeriment de qualsevol oficial de la competició.**
- Llicència esportiva del genet
  - Llicència anual cavallar
  - Passaport del caballo, o llibre d'origen, o Lic, , amb vacunes al dia.
- ❖ **EN CAS DE COMPARTIR CAVALL DOS GENETS, ES TINDRAN QUE DESINFECTAR TOTS ELS EQUIPS ( MONTURA, GUARNICIONS, I RENDATGES ).**
- ❖ **TOTS ELS PARTICIPANTS, OFICIALS, ORGANITZADORS, I ASSISTENTS HAURAN DE PORTAR MASCARETA. NO ES OBLIGATÒRIA EN EL MOMENT DE LA MUNTA.**
- ❖ **SEMPRE QUE SIGUI POSSIBLE, S'ACCEDIRÀ I SORTIRÀ DE LES PISTES DE COMPETICIÓ I ENTRENAMENT, PER ACCESSOS DIFERENTS, EVITANT EL CREUAMENT DE BINOMIS.**
- ❖ **TOTS ELS CONCURSOS ES REGIRAN PER AQUESTES NORMATIVES, I EN CAS DE NO ESTAR CONTEMPLAT, PELS REGLAMENTS DE LA FCH I/O RFHE.**
- ❖ **EN TOT MOMENT S'HAURAN DE MANTENIR LES MESURES SANITÀRIES VIGENTS PUBLICIADES PEL MINISTERI DE SANITAT.**



- ❖ NO PODRÀ ACCEDIR A CAP INSTAL·LACIO CAP PERSONA AMB SINTOMES O FEBRE DE MÉS DE DE 37º.
- ❖ COM INDIQUEN LES NORMATIVES VIGENTS, S'HAURÀ DE CONTROLAR LA TEMPERATURA A L'ENTRADA DEL RECINTE A TOTA PERSONA ABANS D'ENTRAR.
- ❖ AQUEST PROTOCOL POT ANAR VARIANT EN FUNCIO DE LES NORMATIVES INDICADES PER LES AUTORITATS COMPETENT

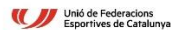
L'ACREDITACIÓ FEDERATIVA es limita a determinar l'adequació de les mesures de l'activitat proposades per l'organitzador al seu PROTOCOL propi, sense que sigui responsabilitat de la mateixa garantir l'aplicació durant el desenvolupament de la prova o competició.



Aquesta infografia formarà part de la segona fulla dels avançaments de programa de totes les competicions



## Aporta la teva declaració responsable



## Mantingues la distància de seguretat



## Neteja't les mans



## Fes ús de la mascareta



TRAÇABILITAT

Al finalitzar les matricules de una prova, el sistema informàtic ens genera la llista d'admesos a la web de la FCH, visible per a tothom, e interna per la FCH :- Visió pública:

Nº	Genet/Amazona	LDN	LDT	Grup	Cavall	LAC	LDT
1	Sra. Enoa Fernández Casanovas	189421	CT72723	1,00	SOLEIL DE BLUE	089661	CT738779
2	Sra. Noa Moya Guerrero	189640	CT27932	0,90	KIARA	121557	CT359669
3	Sra. Naiara Moya Guerrero	189639	CT27931	1,10	REMAKE D'CAUSSINES	041778	CT16322
4	Sr. Alex Poblet Montero	203649	CT34540	0,90	PINTA	115276	CT34537
5	Sr. Josep Maria Poblet Montero	187988	CT34526	1,00	LIFTON	089770	CT29687
6	Sra. Ona Segura Lopez	207096	CT43558	0,40	XATINA	103250	CT30194
7	Sra. Maria Busquets Pluvinet	217742	CT37119	0,90	CORINTA XI	135145	CT38616
8	Sra. Jennifer Cortés Hernandez	213861	CT36674	0,40	XIA	141069	CT37939
9	Sra. Aegle Vallés Fortuny	187988	CT36366	0,60	DORADA	140448	CT39629
10	Sra. Ines Sobczynski	199301	CT34870	0,80	WENDY KEMKEBOS	119160	CT35406
11	Sra. Anna Agustí Lorenzo	194533	CT34303	0,80	OT	140143	CT39569
12	Sr. Zee Van Ooijen	206762	CT35955	0,80	OT	140143	CT39569
13	Sra. Noa Toms Paredes	209587	CT36230	0,60	FIRST DE LES DEUS 24,71%	125387	CT36698
14	Sr. Onai Pradell Franco	013533	CT14187	1,10	VILCAIN DES QUARTS	127920	CT37246
15	Sra. Anadrea Alberch Aymar	187974	CT26379	1,10	ZOOM BARELIERE Z	114110	CT34297
16	Sra. Sandra Amigó Reja	250870	CT42019	0,40	FLOR	114346	CT34344
17	Sra. Maria Farré Orpinell	222801	CT37846	0,60	BISGAL	137155	CT38968
18	Sra. Paula Marques Fernandez	261411	CT43642	0,60	MELIK EL RIJ	129792	CT37371
19	Sra. Mariona Nubiola Barceló	194220	CT34283	0,60	KING HENRY	129791	CT37570
20	Sra. Paula Caparó Pazos	206696	CT35945	0,60	MELIK EL RIJ	129792	CT37571
21	Sra. Júlia Stolarczyk Okarma	247720	CT41661	0,80	SIRA	133995	CT38406
22	Sra. Elsa Oriñola Nubiola	224024	CT38228	1,10	OKHEURST MR T	118101	CT35205
23	Sr. Aitor Caballero González	263139	CT43866	0,60	SEPTEMBER 43	136101	CT38809
24	Sra. Ursula Canovas Magaña	204032	CT35520	0,60	PETIT NOIR	135173	CT38621
25	Sra. Adriñ Rofes Toledo	243705	CT46837	0,40	PLUTO	097985	CT19240
26	Sra. Anadrea Estanques Ducostella	199812	CT34328	1,00	SHARITA	127318	CT37113
27	Sr. Genis Yeray Tovar Fresnedes	261001	CT43591	0,80	KUZZO	140550	CT39650
28	Sra. Carlota Mercade Montaner	232501	CT39138	0,20	IDENTITY	141118	CT39252
29	Sra. Xènia Espejo Bas	247203	CT41556	0,60	DUQUESA	132004	CT37931
30	Sra. Martina Escobedo Nubiola	224024	CT38228	1,10	OKHEURST MR T	118101	CT35205
31	Sra. Rita Pons Mercadé	189882	CT28142	0,80	FARRIDA LANDAI	138602	CT39292

Doc intern FCH:

Nº	Genet/Amazona	LDN	LDT	Grup	Cavall	LAC	LDT	Resultat	Nota	Edat	Província
1	Sra. Enoa Fernández Casanovas	189421	CT72723	1,00	SOLEIL DE BLUE	089661	CT738779	Admesos	11	6	Catalunya
2	Sra. Noa Moya Guerrero	189640	CT27932	0,90	KIARA	121557	CT359669	Admesos	11	6	Catalunya
3	Sra. Naiara Moya Guerrero	189639	CT27931	1,10	REMAKE D'CAUSSINES	041778	CT16322	Admesos	11	6	Catalunya
4	Sr. Alex Poblet Montero	203649	CT34540	0,90	PINTA	115276	CT34537	Admesos	11	6	Catalunya
5	Sr. Josep Maria Poblet Montero	187988	CT34526	1,00	LIFTON	089770	CT29687	Admesos	11	6	Catalunya
6	Sra. Ona Segura Lopez	207096	CT43558	0,40	XATINA	103250	CT30194	Admesos	11	6	Catalunya
7	Sra. Maria Busquets Pluvinet	217742	CT37119	0,90	CORINTA XI	135145	CT38616	Admesos	11	6	Catalunya
8	Sra. Jennifer Cortés Hernandez	213861	CT36674	0,40	XIA	141069	CT37939	Admesos	11	6	Catalunya
9	Sra. Aegle Vallés Fortuny	187988	CT36366	0,60	DORADA	140448	CT39629	Admesos	11	6	Catalunya
10	Sra. Ines Sobczynski	199301	CT34870	0,80	WENDY KEMKEBOS	119160	CT35406	Admesos	11	6	Catalunya
11	Sra. Anna Agustí Lorenzo	194533	CT34303	0,80	OT	140143	CT39569	Admesos	11	6	Catalunya
12	Sr. Zee Van Ooijen	206762	CT35955	0,80	OT	140143	CT39569	Admesos	11	6	Catalunya
13	Sra. Noa Toms Paredes	209587	CT36230	0,60	FIRST DE LES DEUS 24,71%	125387	CT36698	Admesos	11	6	Catalunya
14	Sr. Onai Pradell Franco	013533	CT14187	1,10	VILCAIN DES QUARTS	127920	CT37246	Admesos	11	6	Catalunya
15	Sra. Anadrea Alberch Aymar	187974	CT26379	1,10	ZOOM BARELIERE Z	114110	CT34297	Admesos	11	6	Catalunya
16	Sra. Sandra Amigó Reja	250870	CT42019	0,40	FLOR	114346	CT34344	Admesos	11	6	Catalunya
17	Sra. Maria Farré Orpinell	222801	CT37846	0,60	BISGAL	137155	CT38968	Admesos	11	6	Catalunya
18	Sra. Paula Marques Fernandez	261411	CT43642	0,60	MELIK EL RIJ	129792	CT37371	Admesos	11	6	Catalunya
19	Sra. Mariona Nubiola Barceló	194220	CT34283	0,60	KING HENRY	129791	CT37570	Admesos	11	6	Catalunya
20	Sra. Paula Caparó Pazos	206696	CT35945	0,60	MELIK EL RIJ	129792	CT37571	Admesos	11	6	Catalunya
21	Sra. Júlia Stolarczyk Okarma	247720	CT41661	0,80	SIRA	133995	CT38406	Admesos	11	6	Catalunya
22	Sra. Elsa Oriñola Nubiola	224024	CT38228	1,10	OKHEURST MR T	118101	CT35205	Admesos	11	6	Catalunya
23	Sr. Aitor Caballero González	263139	CT43866	0,60	SEPTEMBER 43	136101	CT38809	Admesos	11	6	Catalunya
24	Sra. Ursula Canovas Magaña	204032	CT35520	0,60	PETIT NOIR	135173	CT38621	Admesos	11	6	Catalunya
25	Sra. Adriñ Rofes Toledo	243705	CT46837	0,40	PLUTO	097985	CT19240	Admesos	11	6	Catalunya
26	Sra. Anadrea Estanques Ducostella	199812	CT34328	1,00	SHARITA	127318	CT37113	Admesos	11	6	Catalunya
27	Sr. Genis Yeray Tovar Fresnedes	261001	CT43591	0,80	KUZZO	140550	CT39650	Admesos	11	6	Catalunya
28	Sra. Carlota Mercade Montaner	232501	CT39138	0,20	IDENTITY	141118	CT39252	Admesos	11	6	Catalunya
29	Sra. Xènia Espejo Bas	247203	CT41556	0,60	DUQUESA	132004	CT37931	Admesos	11	6	Catalunya
30	Sra. Martina Escobedo Nubiola	224024	CT38228	1,10	OKHEURST MR T	118101	CT35205	Admesos	11	6	Catalunya
31	Sra. Rita Pons Mercadé	189882	CT28142	0,80	FARRIDA LANDAI	138602	CT39292	Admesos	11	6	Catalunya

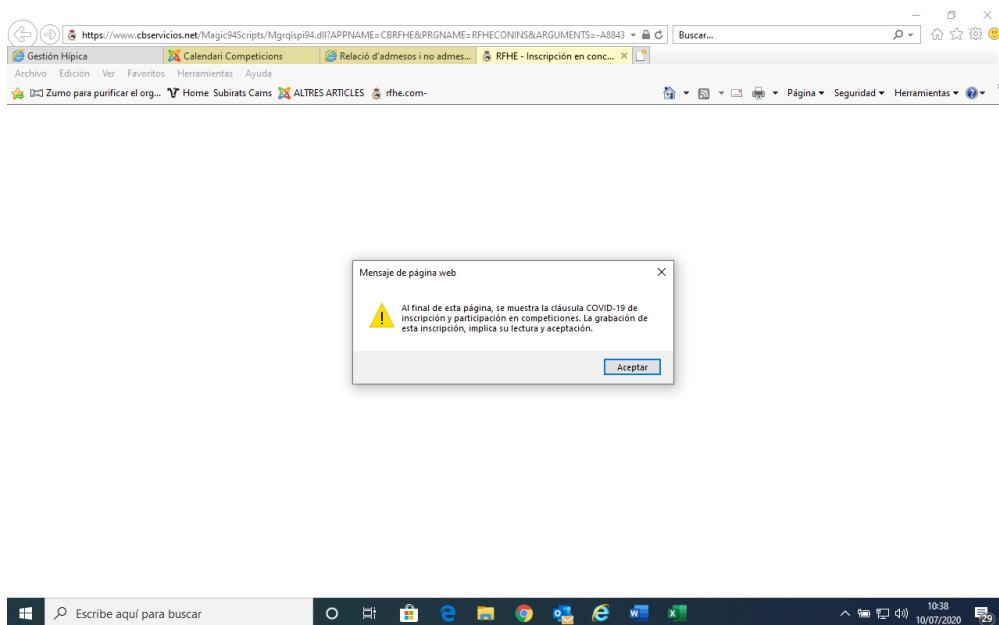


## ANNEX II

13

### DECLARACIÓ DE RESPONSABILITAT:-

Per poder inscriure, els genets han d'acceptar la següent formula:



### DECLARACIÓ RESPONSABILITAT JUTGES, PERSONAL, ACOMPANYANTS, C.Os

The image shows a screenshot of a Microsoft Word document titled 'Documento4 - Word'. The document is a declaration form for judges, staff, and companions. At the top, there is a logo of the FCH (Federació Catalana d'Hípica) and the email address 'Enviar a tecnico@fchpica.cat'. The main title is 'Declaració responsable en relació amb la situació de pandèmia generada per la Covid-19'. Below the title, there is a section 'Declaro sota la meua responsabilitat:' followed by several checkboxes: 'Que sóc, conxeador/a del context de pandèmia actual provocada per la Covid-19 i que accepto les circumstàncies i riscos que aquesta situació pot comportar durant el desenvolupament de l'activitat de entrenament o competició, en la qual en/a particip/a.', 'DNI:', 'Així mateix, emenc que l'equip de dirigents de la FCH i l'entitat organitzadora de l'activitat no són responsables de les contingències que puguin ocasionar-se en relació a la pandèmia durant l'activitat.', 'Que he estat informat/da i estic d'acord amb les mesures de prevenció general i amb les actuacions necessàries que s'hagin de dur a terme si apareix un cas amb simptomatologia compatible amb la Covid-19 durant el desenvolupament de l'activitat.', 'Que m'encarrego d'aportar la quantitat necessària de mascaretes per als dies que duré l'activitat.', 'Que informaré l'entitat organitzadora sobre qualsevol variació de l'estat de salut compatible amb la simptomatologia Covid-19 mentre duré l'activitat, així com de l'aparició de qualsevol cas de Covid-19 en el meu entorn familiar.', 'Finalment, que amb caràcter previ a la realització de l'activitat, en/a compleixo els requisits de salut següents:'. Below this, there are two more checkboxes: 'Presenta absència de malaltia i simptomatologia compatible amb la Covid-19 (febre, tos, dificultat respiratòria, malestar, diarrea...) o amb qualsevol altre quadre infecciós.' and 'No ha convicut o no ha tingut contacte estret amb una persona positiva de Covid-19 confirmada o amb una persona que ha tingut simptomatologia compatible en els 14 dies anteriors a la realització de l'activitat.'. There is a note: 'Només marcar en cas de participar amb patologia crònica complexa considerada de risc per a la Covid-19:'. Below this, there is another checkbox: 'Que els serveis mèdics han valorat positivament i de manera individual la idoneïtat de la seva participació en l'activitat.'. At the bottom, there are fields for 'Nom i cognoms, DNI i/o signatura pare/mare o tutor/tutora' and 'Data i localitat:'. The footer of the document shows 'Pàgina 1 de 1', '305 palabras', and 'Español (España)'. The Windows taskbar at the bottom shows the search bar and various application icons, with the system tray displaying the time as 13:17 on 10/07/2020.



## Fórmula d'acceptació responsabilitat COVID-19 PARTICIPANTS:

### FORMULA DE ASUNCIÓN DE RESPONSABILIDAD

Con la realización de esta inscripción asumo formalmente los riesgos y consecuencias que se puedan derivar del norn desarrollo de mi participación en esta prueba hípica, exonerando expresamente de responsabilidad a la organización misma, la federación autonómica y la federación nacional.

### CLÁUSULA COVID-19 DE INSCRIPCIÓN Y PARTICIPACIÓN EN COMPETICIONES DE LA REAL FEDERACIÓN HÍPICA ESPAÑOLA

La crisis sanitaria del COVID-19 hace necesaria la adopción de una serie de medidas tendentes a cumplir los protocolos marcados por las autoridades sanitarias.

El establecimiento y cumplimiento de las citadas medidas requiere de una serie de compromisos y formas de actuación por parte, fundamentalmente, de organizadores y participantes.

La lectura y aceptación del presente documento es condición indispensable para tomar parte en las competiciones de la REAL FEDERACIÓN HÍPICA ESPAÑOLA.

Por ello, el jinete / amazona declara y manifiesta:

- 1.- Que es conocedor/a del protocolo y guía que tiene publicado la FEDERACIÓN ESPAÑOLA en relación con la presente participación en pruebas deportivas generado con ocasión de la crisis sanitaria del COVID-19.
- 2.- Que se compromete a cumplir todas las exigencias o simples recomendaciones que se contengan en tal protocolo y guía, así como las instrucciones que sean dadas por las autoridades deportivas o personal de organización presentes en la competición en relación con las medidas para evitar contagios por COVID-19.
- 3.- Que se compromete a no acudir ni tomar parte en el evento o competición en el caso de que padeciese síntomas que pudieran ser compatibles con el contagio del COVID-19. Ello resultará extensivo, igualmente, a los casos en los que los síntomas fuesen sufridos por terceros con las que la persona participante tenga o haya tenido un contacto del que objetivamente pudiera derivarse un contagio.
- 4.- Que, caso de estar o haber estado contagiado por el virus del COVID-19, se compromete a no acudir ni tomar parte en el evento o competición en tanto en cuanto las autoridades sanitarias no manifiesten que la participación no entraña riesgo, bien para su persona, bien para el resto de asistentes con los que pudiera tener contacto.
- 5.- Que, con los medios a su alcance, y en todo caso cuando se hayan dado circunstancias que lo aconsejen, se ha sometido a los test existentes para comprobar si está o ha estado contagiado por COVID-19.
- 6.- Que es conocedor/a y acepta y asume que, en el actual estado, existe un objetivo riesgo de contagio de COVID-19 y las consecuencias que de ello se pudieran derivar para su persona en términos de salud o problemas que, incluso, pudieran ocasionarle la muerte.
- 7.- Que acepta que la RFHE y el Comité Organizador adopten las medidas que se indican en el protocolo y guía que tiene publicado en aras a establecer un razonable escenario de seguridad en la competición. En tal sentido, se hace constar que la RFHE y el Comité Organizador, en el curso de la competición, podrá adoptar las medidas o decisiones que sean precisas en relación con el establecimiento o aplicación de las medidas que se contienen en su protocolo y guía publicada, o cualesquiera otras que tuviesen por finalidad el dotar a la prueba de un entorno seguro en términos de evitar contagios por COVID-19.
- 8.- Que, en caso de resultar contagiado por COVID-19, el o la participante exonera a la RFHE Y el Comité Organizador de cualquier responsabilidad en relación con los posibles daños o perjuicios que pudieran derivarse para su persona.
- 9.- Que acepta que cuando se llegasen a adoptar medidas o decisiones por parte de la RFHE Y el Comité Organizador con el objetivo de preservar la salud de las personas en el curso de la competición, no se podrán considerar incumplidas las obligaciones esenciales del organizador, por lo que no se podrá exigir el pago de cantidades, indemnizaciones, o devolución de precios o importes en concepto de inscripción o derechos de participación o costes en que hubiese incurrido el o la deportista y/o su club.
- 10.- Que acepta que si se mostrase por su parte una conducta o comportamiento de inobservancia o incumplimiento de las órdenes e instrucciones del personal de organización en relación con las medidas de seguridad para evitar contagios por COVID-19, podrá ser excluido/a o descalificado/a del evento por decisión de quien actúe como autoridad deportiva (juez/a-árbitro o delegado/a técnico/a).
- 11.- Que acepta que las medidas de carácter deportivo expuestas en el apartado anterior se entienden sin perjuicio de otras responsabilidades en las que aquel o aquella pudiera llegar a incurrir ante las autoridades competentes (incluidos los órganos disciplinarios federativos) como consecuencia de una conducta o comportamiento de inobservancia o incumplimiento de las órdenes e instrucciones que sean de aplicación, bien en el ámbito deportivo-federativo, bien



## IDENTIFICACIÓ RESPONSABLE DE COMPLIMENT PROTOCOL :

En els avançaments de programa que ha d'aprovar la FCH s'inclouen els membres del comitè organitzador, i responsable de compliment de PROTOCOL , i interlocutor amb l'autoritat sanitària i esportiva.

AVIAFHT47661904663663073340840066141075834647061574680796063288275569229311075448224719379438203439325891401685601882015995294... Francisco Guerra Diaz

Archivo Inicio Insertar Diseño Disposición Referencias Correspondencia Revisar Vista Ayuda ¿Qué desea hacer? Compartir

Localitat: Puigcerdà  
 Disciplina: Doma Clàssica  
 Dates: 5 de juliol de 2.020  
 Federació: Federació Catalana d'Hípica

**COMITÈ ORGANITZADOR**

Nom: CLUB HIPIC Cerdanya  
 Direcció: Cora. N-260, Km. 178.1, S/N  
 17520 Puigcerdà  
 Girona  
 Contacte: Olga  
 Telèfon: 617954869 (Olga) 609302765 (Katty)  
 Fax:  
 Email: gerencia@clubhipiccerdanya.cat - kmejias@vadecaballos.com  
 Recomenada: Chalet del Golf: Tlf 972 884 320 www.chaletdelgolf.com  
 Recomenada: Hotel Jaume: Tlf 972 890 016 www.hoteljaume.com  
 Recomenada: Hotel del Prado: Tlf 972 880 400 www.hoteldelprado.cat  
 Recomenada: Hotel Villapaulica: Tlf 972 884 622 www.villapaulicahotel.com

**MEMBRES DE L'ORGANITZACIÓ**

President: Jose Manuel de Llanza  
 Direcció del Concurs: Club Hipic Cerdanya  
 Secretaria Tècnica: Katty Mejias  
 Responsable PROTOCOL: Jose Manuel de Llanza  
 Telèfon: 617954869  
 Telèfon: 609302765

**MEMBRES DEL JURAT**

President: Sra. Marta Condeminas Triega  
 Vocal: Sr. Lluís Fabregat Fibla  
 Delegat FCH: Sra. Socorro Blas Ballesteros  
 Licència: 1461  
 Licència: 17380  
 Licència: 151

Página 3 de 14 3227 palabras Catalán 120 %

Escribe aquí para buscar

11:59 10/07/2020

